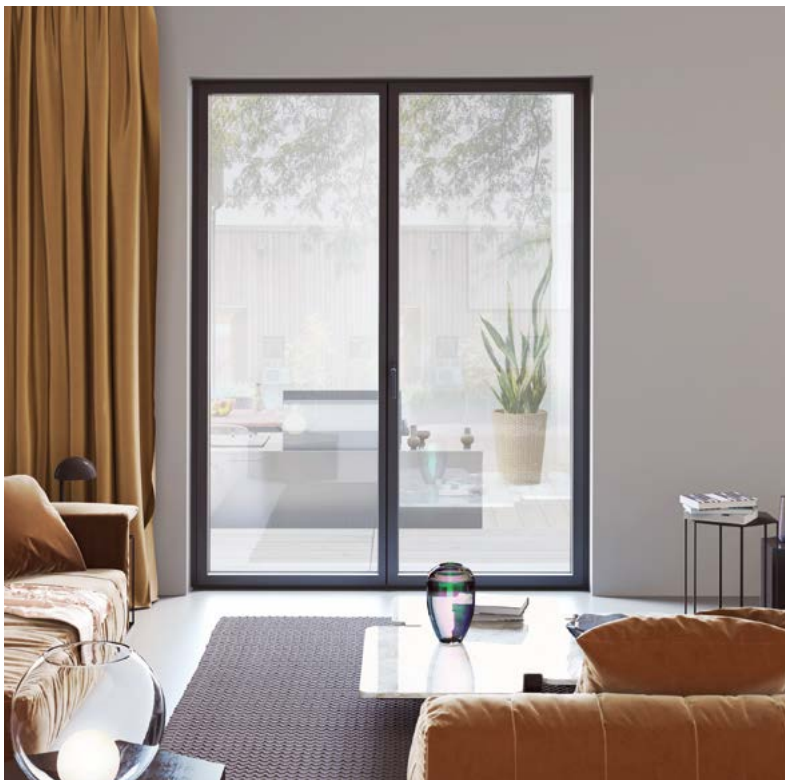


ALLUMINIO

Aws 75 BS HI+

D&V
SERRAMENTI



Il prodotto giusto per ogni condizione climatica



Finestre



Adatto per ambienti freddi e zone costiere



Possibilità nella versione Total Light di avere una versione estetica minimale assoluta

ALLUMINIO

AWS 75 BS HI+

D&V
SERRAMENTI



Finestre



↔ Telaio 75 mm

⊞ Struttura 3 camere con Sistema Block

⊙ Trasmittanza nodo anta/telaio
Uw= 1,0 (Es. fin.1A 1230 x 1480 Ug= 0,7)

⋮ Sezione in vista nodo centrale 97 mm

⊞ Guarnizioni EPDM

⊙ Sezione in vista telaio 75 mm a richiesta 67 mm

⊙ Materiale isolante HI High Insulation

☐ Canalina Super Spacer nera

⊕ Spessore Vetro minimo 26 mm massimo 43 mm



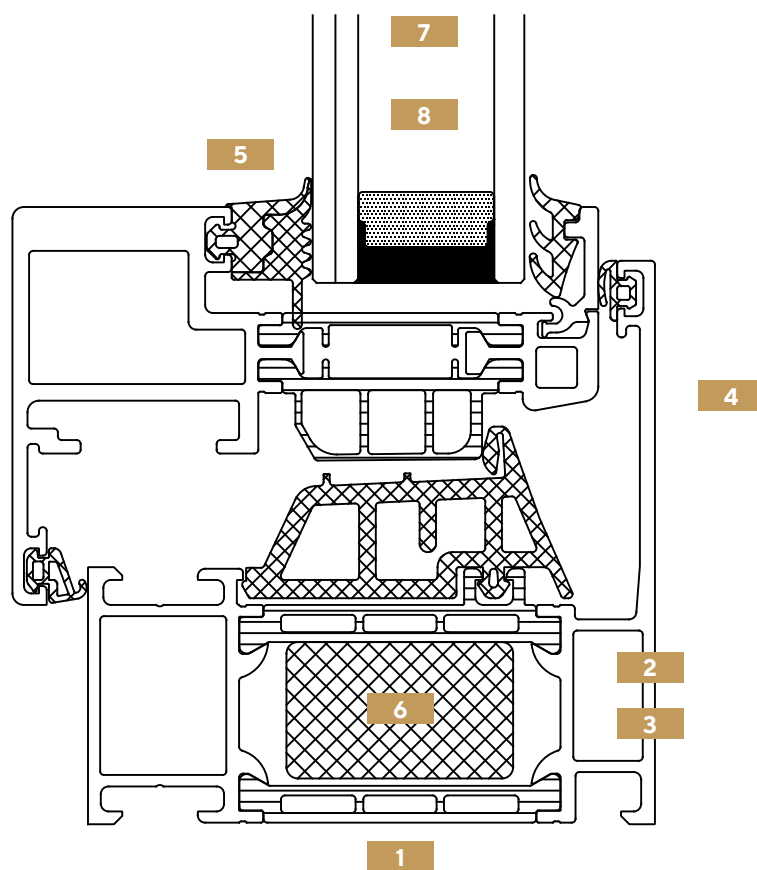
ALLUMINIO

AWS 75 BS HI+

D&V
SERRAMENTI



Finestre



1 Sistema AWS 75 BS HI+

2 Telaio 75 mm

3 Struttura a 3 camere con sistema Block System

4 Sezione in vista a 82 mm

5 Guarnizioni in EPDM e schiuma di EPDM

6 Inserti isolanti a tre camere in poliuretano

7 Vetro di spessore massimo 43 mm

8 Canalina Super Spacer nera

9 $U_w=1,0$ (Es. fin.1A 1230 x 1480 $U_g=0,7$)

ALLUMINIO

AWS 75 BS HI+

D&V
SERRAMENTI



Finestre

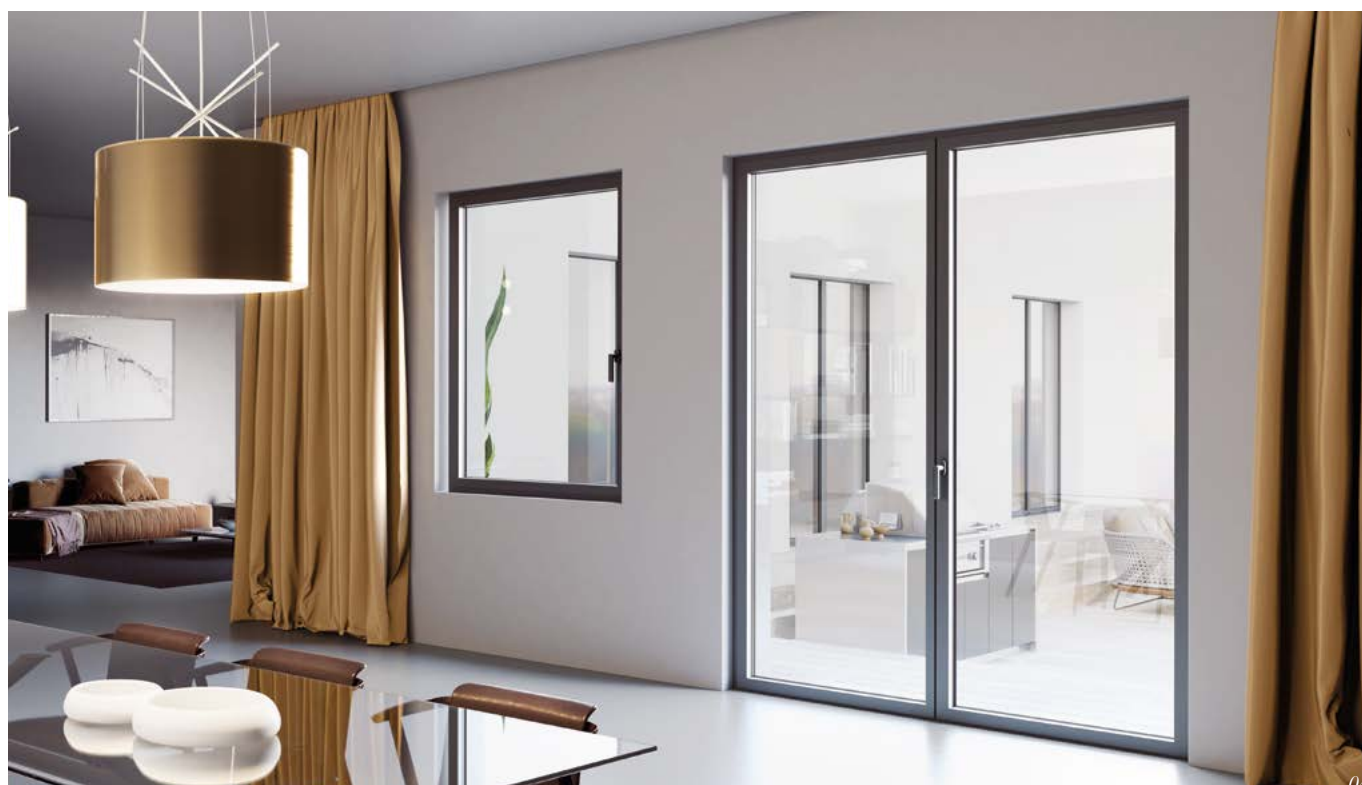
Alcune combinazioni possibili anta e telaio



Telaio ad Elle
vista interna ed esterna



Telaio a Zeta 35
vista interna ed esterna





Capitolato d'appalto

STRUTTURA

I serramenti saranno costruiti con l'impiego di profilati in lega di alluminio ed apparterranno alla serie **SCHÜCO AWS 75 BS.HI+**.

I profili metallici saranno estrusi in lega primaria di alluminio **EN AW-6060**.

Il trattamento superficiale sarà realizzato presso impianti omologati secondo le direttive tecniche del marchio di qualità **QUALICOAT** per la verniciatura e **QUALANOD, EURAS-EWAA** per l'ossidazione anodica. Le vernici dovranno soddisfare i requisiti fondamentali degli standard Internazionali come **AAMA2603, BS6496, UNI EN 1220** e alcune gamme anche l'approvazione **GSB**.

L'ossidazione anodica dovrà possedere le proprietà previste dalla **UNI 10681**.

La larghezza del telaio fisso sarà di 75 mm, mentre quella dell'anta a sormonto (all'interno) misurerà 77,5 mm.

Tutti i profili, sia di telaio che di anta, dovranno essere realizzati secondo il principio delle 3 camere, costituiti cioè da profili interni ed esterni tubolari e dalla zona di isolamento, per garantire una buona resistenza meccanica e giunzioni a 45° e 90° stabili e ben allineate.

Le ali di battuta dei profili di telaio fisso (L, T ecc.) saranno alte 40,5 mm. Il profilo di anta apribile verrà nascosto dal telaio fisso e rimarrà quindi invisibile dall'esterno.

I semiprofilati esterni dei profili di cassa dovranno essere dotati di una sede dal lato muratura per consentire l'eventuale inserimento di coprifili per la finitura del raccordo alla struttura edile.

Dovrà essere possibile realizzare se necessario, finiture e colori diversi sui profili interni ed esterni.

ISOLAMENTO TERMICO

Il collegamento tra la parte interna e quella esterna dei profili sarà realizzato in modo continuo e definitivo mediante listelli di materiale sintetico termicamente isolante (Polythermid o Poliammide).

Il valore Uf di trasmittanza termica effettiva varierà in funzione del rapporto tra le superfici di alluminio in vista e la larghezza della zona di isolamento.

Il medesimo verrà calcolato secondo **UNI EN ISO 10077-2** o verificato in laboratorio secondo le norme **UNI EN ISO 12412-2** e dovrà essere compreso, tra **1,5 W/m²°K ≤ U_f ≤ 2,0 W/m²°K**.

I listelli isolanti dovranno essere dotati di due inserti in alluminio, posizionati in corrispondenza della zona di accoppiamento, per aumentare la resistenza allo scorrimento del giunto ed inoltre saranno dotati di inserto in schiuma per la riduzione della trasmittanza termica per irraggiamento e convezione.

La larghezza dei listelli sarà di almeno 35 mm per le ante e 42,5 mm per i telai fissi.

DRENAGGIO E VENTILAZIONE

Su tutti i telai, fissi e apribili, verranno eseguite le lavorazioni atte a garantire il drenaggio dell'acqua attorno ai vetri e la rapida compensazione dell'umidità dell'aria nella camera di contenimento delle lastre.

I profili dovranno avere i listelli perfettamente complanari con le pareti trasversali dei semiprofilati interni per evitare il ristagno dell'eventuale acqua di infiltrazione o condensazione.

I semiprofilati esterni avranno invece le pareti trasversali posizionate più basse per facilitare il drenaggio verso l'esterno (telai fissi) o nella camera

del giunto aperto (telai apribili).

Il drenaggio e la ventilazione dell'anta non dovranno essere eseguiti attraverso la zona di isolamento ma attraverso il profilo esterno.

Le asole di drenaggio dei telai saranno protette esternamente con apposite conchiglie.

ACCESSORI

Le giunzioni a 45° e 90° saranno effettuate per mezzo di apposite squadrette e cavallotti, in lega di alluminio per il semiprofilo interno, oppure in acciaio inossidabile per il semiprofilo esterno.

Le squadrette verranno inoltre dotate di canaline per la distribuzione della colla.

L'incollaggio verrà così effettuato dopo aver assemblato i telai consentendo la corretta distribuzione della colla su tutta la giunzione e dove altro necessario.

Saranno inoltre previsti elementi di allineamento e supporto alla sigillatura da montare dopo l'assieme delle giunzioni.

Nel caso di giunzioni con cavallotto, dovranno essere previsti particolari di tenuta realizzati in schiuma di gomma espansa da usare per la tenuta in corrispondenza dei listelli isolanti.

Le giunzioni sia angolari che a T dovranno prevedere per entrambi i tubolari, interno ed esterno, squadrette o cavallotti montati con spine, viti o per deformazione.

I particolari soggetti a logorio verranno montati e bloccati per contrasto onde consentire rapidamente una eventuale regolazione o sostituzione anche da personale non specializzato e senza lavorazioni meccaniche.

ACCESSORI DI MOVIMENTAZIONE

Gli accessori di movimentazione saranno quelli originali del sistema e dovranno essere scelti in funzione delle indicazioni riportate sulla documentazione tecnica del produttore, in funzione delle dimensioni e del peso dell'anta.

Nel caso di apparecchiature a scomparsa per finestre e porte finestre le cerniere e cardini dovranno essere realizzati in modo da consentire l'apertura dell'anta a 180°.

L'apparecchiatura dovrà poter essere applicata senza le lavorazioni sull'anta eccetto quella per l'applicazione della maniglia.

L'asta di chiusura sarà realizzata in materiale sintetico ed applicata a scatto frontale.

I componenti dell'apparecchiatura saranno applicati frontalmente e bloccati grazie a speciali molle in acciaio e potranno essere inseriti senza seguire alcuna sequenza predeterminata.

I punti di chiusura saranno realizzati esclusivamente a mezzo rullini a fungo regolabili dotati di boccola girevole per ridurre al minimo gli sforzi di manovra.

L'incontro/appoggio dell'anta inferiore lato maniglia sarà dotato di un rullino in materiale sintetico per facilitare la chiusura dell'anta.

L'apparecchiatura sarà classificata in classe 5 per quanto riguarda la resistenza alla corrosione.

I pesi dell'anta, a seconda della configurazione dell'apparecchiatura, potranno raggiungere i 130 Kg nel caso di aperture ad anta ed anta-ribalta.

L'apparecchiatura base per l'apertura ad anta e ribalta dovrà prevedere sul compasso e sulla chiusura inferiore lato maniglia il rinvio movimento integrato per aggiungere punti di chiusura anche ad ante già installate in cantiere.

Capitolato d'appalto

GUARNIZIONI E SIGILLANTI

Tutte le giunzioni tra i profili saranno incollate e sigillate con colla per metalli poliuretana a 2 componenti SCHÜCO.

Le guarnizioni cingivetro saranno in elastomero (EPDM) e compenseranno le sensibili differenze di spessore, inevitabili nelle lastre di vetrocamera e/o stratificate, garantendo contemporaneamente, una corretta pressione di lavoro perimetrale.

Le guarnizioni cingivetro interne saranno dotate di inserto in schiuma di EPDM.

La guarnizione cingivetro esterna degli elementi apribili potrà essere scelta tra due versioni: o con telaio vulcanizzato il quale rivestirà il fermavetro e parte del profilo esterno (a cappotto) o con guarnizione standard la quale sarà agganciata ad un fermavetro in vista e dovrà distanziare il tamponamento di 4 - 5 mm. dal fermavetro esterno.

La guarnizione cingivetro esterna delle specchiature fisse sarà di spessore idoneo, in modo da garantire la planarità dei tamponamenti con le parti apribili.

La guarnizione complementare di tenuta, anch'essa in schiuma di EPDM, adotterà il principio dinamico della precamera di turbolenza di grande dimensione (a giunto aperto) e sarà del tipo a più tubolarità.

La medesima dovrà essere inserita in una sede ricavata sul listello isolante in modo da garantire un accoppiamento ottimale ed avere la battuta su un'aletta dell'anta facente parte del listello isolante per la protezione totale dei semiprofilo interni.

La continuità perimetrale della guarnizione sarà assicurata mediante l'impiego di angoli vulcanizzati i quali, forniti di apposita spallatura, faciliteranno l'incollaggio della guarnizione stessa.

In alternativa potranno essere previsti telai vulcanizzati.

A garanzia dell'originalità, tutte le guarnizioni saranno marchiate in modo continuo riportando il codice dell'articolo e la corona SCHÜCO.

VETRAGGIO

I profili di fermavetro delle ante verranno montati esternamente ossidati o verniciati.

In corrispondenza delle specchiature fisse dovrà essere previsto un profilo di riporto, da fissare sulla sede interna del profilo di telaio, sul quale verranno applicati fermavetri allungati internamente per mascherare il profilo di riporto stesso.

Nel caso di specchiature fisse, il sistema dovrà inoltre prevedere il vetraggio con profili fermavetri alti 22 mm e dotati di aletta, inseriti mediante bloccaggi in plastica montati sul fermavetro stesso, i quali dovranno inoltre compensare le tolleranze dimensionali e gli spessori aggiunti, nel caso della verniciatura, per garantire un corretto aggancio in qualsiasi situazione.

I fermavetri dovranno essere sagomati in modo tale da supportare a tutta altezza la guarnizione cingivetro per consentire una pressione ottimale sulla lastra di vetro.

Nelle parti fisse il dente di aggancio della guarnizione sarà più arretrato rispetto al filo esterno del fermavetro in modo da ridurre la sezione in vista della guarnizione riducendo l'effetto cornice.

Gli appoggi del vetro nelle ante saranno realizzati con un tassello in plastica della lunghezza di 100 mm, mentre nelle specchiature fisse si dovrà utilizzare l'apposito supporto tubolare a scatto in estruso di PVC previsto da sistema. Tali supporti dovranno inoltre essere realizzati in modo da non impedire il corretto drenaggio e ventilazione della sede del vetro.

PRESTAZIONI

Le prestazioni dei serramenti saranno riferite alle seguenti metodologie di prova in laboratorio ed alle relative classificazioni secondo la normativa europea:

Permeabilità all'aria per finestre classificazione secondo **UNI EN 12207**, metodo di prova secondo **UNI EN 1026**

Tenuta all'acqua per finestre classificazione secondo **UNI EN 12208**, metodo di prova secondo **UNI EN 1027**

Resistenza al vento per finestre classificazione secondo **UNI EN 12210**, metodo di prova secondo **UNI EN 12211**

Resistenza ai cicli di apertura e chiusura per finestre classificate secondo **UNI EN 12400**, metodo di prova **UNI EN 1191**

Resistenza meccanica per finestre classificate secondo **UNI EN 13115**, metodo di prova **UNI EN 12046-1, UNI EN 14608, UNI EN 14609**

Forze di azionamento per finestre classificate secondo **UNI EN 13115**, metodo di prova **UNI EN 12046-1**

Resistenza all'effrazione per finestre classificate secondo **ENV 1627**, metodo di prova **ENV 1628, ENV 1629, ENV 1630**

Prestazioni acustiche per finestre classificate secondo **EN ISO 140-3, EN ISO 717-1**

RIEPILOGO PRESTAZIONI

Permeabilità all'aria:	Classe 4
Tenuta all'acqua:	Classe 9A
Resistenza al vento:	Classe C5/B5
Resistenza ai cicli di apertura e chiusura:	Classe 3
Resistenza meccanica:	Classe 4
Forze di azionamento	Classe 1
Resistenza all'effrazione:	Classe RC3
Prestazione acustica:	Rw = 49dB (C;Ctr)

Le prestazioni dovranno essere stabilite in funzione della tipologia di apertura, delle sue dimensioni e delle condizioni specifiche del cantiere.

Si consiglia di valutarle assieme al produttore del sistema

Il necessario valore di potere fonoisolante dovrà essere determinato in funzione della destinazione d'uso degli ambienti confinanti e delle prestazioni degli altri materiali componenti le pareti esterne sulla base di quanto previsto dal decreto D.P.C.M. del 5/12/97 sui requisiti passivi degli edifici.

ALLUMINIO

AWS 75 BS HI+

D&V
SERRAMENTI



Finestre

Capitolato d'appalto

POSA IN OPERA

La posa in opera dovrà essere eseguita in modo da poter garantire il raggiungimento delle prestazioni certificate in laboratorio come descritto nella norma **UNI 11673-1:2017** in merito ai requisiti e criteri di verifica della progettazione.

La stessa dovrà soddisfare i principi di posa per vetrate verticali ed inclinate secondo la norma **UNI EN 12488** in merito alle raccomandazioni per il drenaggio e la ventilazione ed in merito alle dimensioni, durezza e posizionamento dei tasselli anche in funzione della tipologia di apertura.

A tal proposito si rende necessario:

Controtelaio:

> scelta del controtelaio che sia idoneo alla tipologia di muratura evitando ponti termici e acustici.

Tale componente dovrà trasferire tutte le sollecitazioni statiche e dinamiche indotte dall'infisso in sicurezza a mezzo idonei fissaggi alla muratura distribuiti su tutto il perimetro.

Il controtelaio dovrà essere posto in opera in modo da evitare che nella zona di raccordo con la muratura possa infiltrarsi umidità per cui questa dovrà rappresentare una barriera sicura al vapore d'acqua.

Barriere di tenuta:

> nella posa dell'infisso dovranno essere realizzate due barriere di tenuta, quella interna a tenuta di vapore e quella esterna a tenuta degli agenti atmosferici.

E' inoltre consigliato riempire gli spazi tra telaio e controtelaio o con idonee schiume o con idonei nastri autoespandenti.